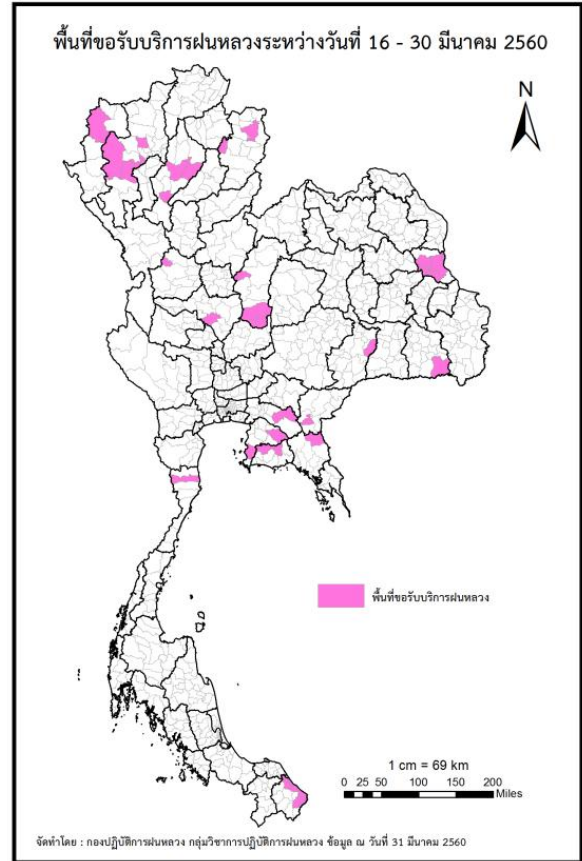
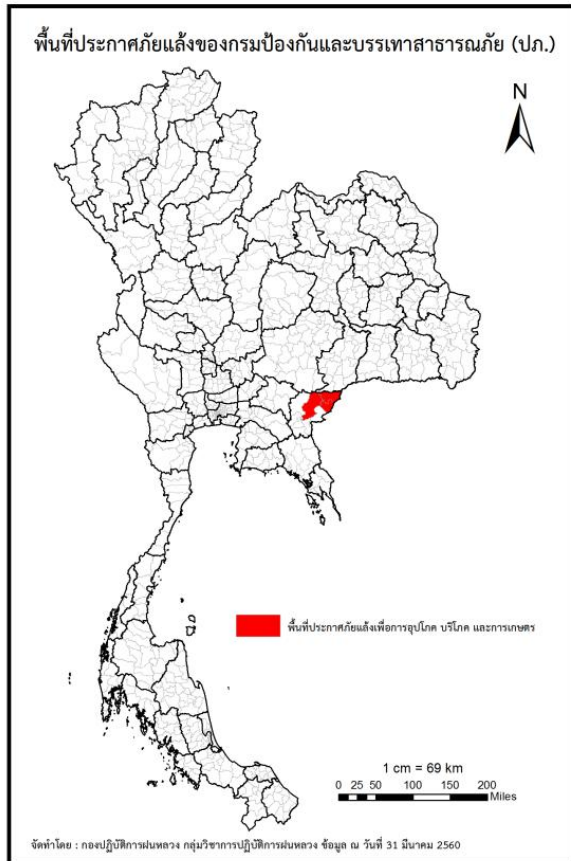




รายงานสถานการณ์ภัยแล้งและภัยพิบัติ ฉบับที่ 28
ประจำวันที่ 31 มีนาคม 2560
และผลการปฏิบัติการฝนหลวงประจำวันที่ 30 มีนาคม 2560
กลุ่มวิชาการปฏิบัติการฝนหลวง กองปฏิบัติการฝนหลวงกรมฝนหลวงและการบินเกษตร
royalrainmaking_academic@hotmail.com

๐ การคาดหมายพื้นที่ประสบภัยแล้ง

จังหวัดที่ได้รับผลกระทบภัยแล้งตามรายงานของกรมป้องกันและบรรเทาสาธารณภัย (ปภ.) ณ วันที่ 30 มีนาคม 2559(เวลา 7.00 น.) มีทั้งสิ้น 1 จังหวัด 3 อำเภอ 13 ตำบล 85 หมู่บ้าน (เปรียบเทียบกับทั่วประเทศ 74,965 หมู่บ้าน คิดเป็น 0.11 %)



ภาค	รายชื่อจังหวัด (อำเภอ) ที่ประกาศภัยแล้ง	จำนวนจังหวัด ที่ประกาศภัยแล้ง
เหนือ	-	-
กลาง	-	-
ตะวันออกเฉียงเหนือ	-	-
ตะวันออก	สระแก้ว (ตะพระยา, โคกสูง, วัฒนานคร)	1(3)
ใต้	-	-
รวม จำนวนจังหวัด(อำเภอ) ที่ประกาศภัยแล้ง		1(3)

๑ พื้นที่ขอรับบริการฝนหลวง (วันที่ 16 มีนาคม - 30 มีนาคม 2560)

ภาค	รายชื่อจังหวัด (อำเภอ) ที่มีผู้ขอรับบริการ	จำนวนผู้ขอรับบริการ (ราย)
เหนือ	กำแพงเพชร (เมืองกำแพงเพชร , โกสัมพีนคร), น่าน (บ้านหลวง , ปัว), ลำปาง (สบปราบ , เมืองลำปาง , แม่เมาะ), เชียงใหม่ (จอมทอง , ดอยหล่อ , ดอยเต่า , สันป่าตอง , ฮอด , แม่ริม , แม่แจ่ม), เพชรบูรณ์ (วังโป่ง , วิเชียรบุรี , ศรีเทพ , หนองไผ่), แม่ฮ่องสอน (เมืองแม่ฮ่องสอน)	33
กลาง	นครสวรรค์ (พยุหะคีรี)	1
ตะวันออกเฉียงเหนือ	นครราชสีมา (ครบุรี), บุรีรัมย์ (กระสัง), มุกดาหาร (คำชะอี , ดงหลวง , นิคมคำสร้อย , หนองสูง , ห้วยใหญ่ , เมืองมุกดาหาร), ศรีสะเกษ (กันทรลักษณ์)	4
ตะวันออก	จันทบุรี (สอยดาว), ฉะเชิงเทรา (สนามชัยเขต), ชลบุรี (บางละมุง , บ่อทอง), ระยอง (ปลวกแดง , วังจันทร์), สระแก้ว (วังน้ำเย็น)	5
ใต้	นราธิวาส (ตากใบ , บาเจาะ , ยี่งอ , สุโงปาดิ , สุโงโก-ลก , เมืองนราธิวาส), ประจวบคีรีขันธ์ (ปราณบุรี)	2
รวม	18 จังหวัด (43 อำเภอ)	45

๑ สถานการณ์ภาวะหมอกควันในพื้นที่ภาคเหนือ

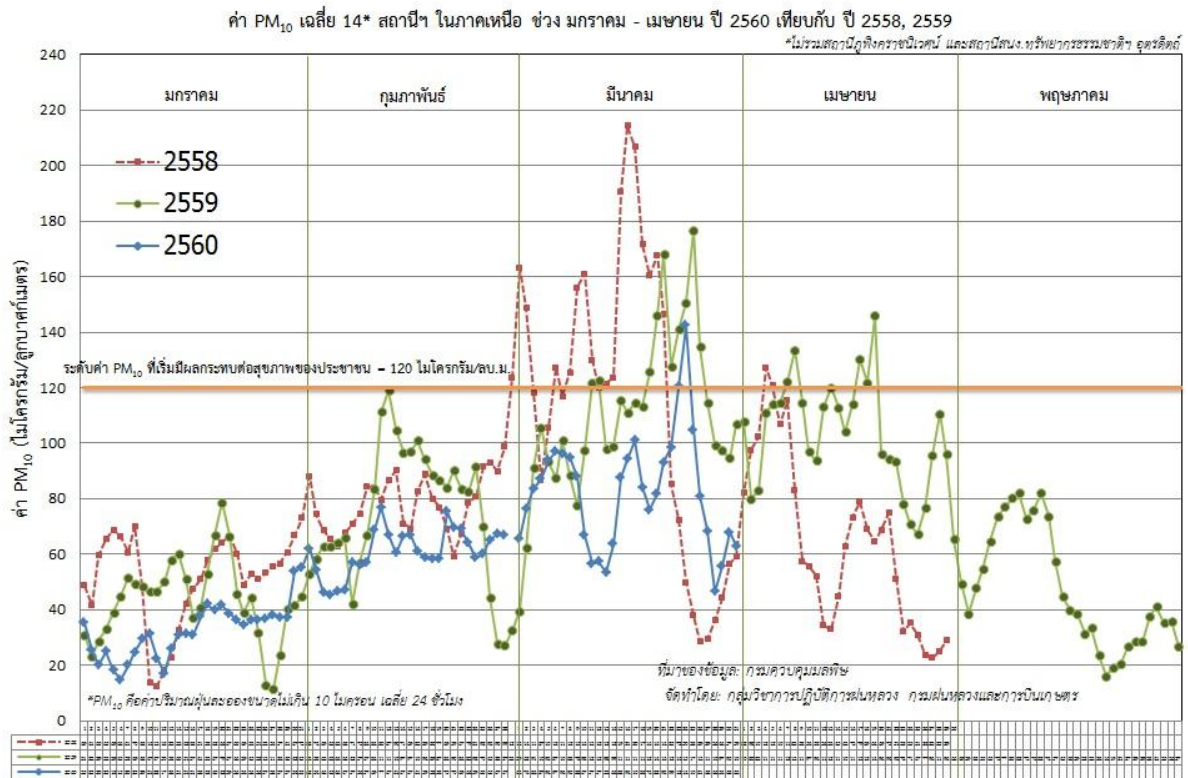
ตารางค่า PM₁₀ ในพื้นที่ภาคเหนือ (เวลา 09.00 น.) 5 วันที่ผ่านมา มีค่าดังนี้

จังหวัด	ชื่อสถานี	ค่า PM ₁₀ ¹					คุณภาพอากาศ
		27 มี.ค.	28 มี.ค.	29 มี.ค.	30 มี.ค.	31 มี.ค.	
ภาคเหนือ							
จ.เชียงราย	ต.เวียง อ.เมือง	74	33	49	61	51	ปานกลาง
	ต.เวียงพางคำ อ.แม่สาย	95	46	61	60	66	ปานกลาง
จ.เชียงใหม่	ต.ช้างเผือก อ.เมือง	79	61	66	80	74	ปานกลาง
	ต.ศรีภูมิ อ.เมือง	61	37	51	66	59	ปานกลาง
	ต.สุเทพ อ.เมือง* (Mobile)	67	50	67	78	64	ปานกลาง
	ต.ช้างเคือง อ.แม่แจ่ม (Mobile)	58	55	62	83	56	ปานกลาง
จ.ลำปาง	ต.พระบาท อ.เมือง	66	41	53	63	72	ปานกลาง
	ต.สบป่าด อ.แม่เมาะ	56	27	43	54	47	ปานกลาง
	ต.บ้านดง อ.แม่เมาะ	81	49	73	86	89	ปานกลาง
	ต.แม่เมาะ อ.แม่เมาะ	47	30	44	48	55	ปานกลาง
จ.ลำพูน	ต.ในเมือง อ.เมือง	48	36	47	59	84	ปานกลาง
จ.แม่ฮ่องสอน	ต.จองคำ อ.เมือง	132	136	-	99	83	ปานกลาง
จ.น่าน	ต.ในเวียง อ.เมือง	37	30	63	63	54	ปานกลาง
	ต.ห้วยโก๋น อ.เฉลิมพระเกียรติ	46	26	38	53	37	คุณภาพดี
จ.แพร่	ต.นาจักร อ.เมือง	44	30	42	50	44	ปานกลาง
จ.พะเยา	ต.เวียง อ.เมือง	46	33	50	59	52	ปานกลาง
จ.ตาก	ต.แม่ปะ อ.แม่สอด	123	69	82	93	84	ปานกลาง

ที่มา: กรมควบคุมมลพิษ

¹PM₁₀ คือ ปริมาณฝุ่นละอองขนาดไม่เกิน 10 ไมครอน มาตรฐานค่าเฉลี่ย 24 ชั่วโมง ต้องไม่เกิน 120 ไมโครกรัมต่อลูกบาศก์เมตร

๑ กราฟแสดงแนวโน้มค่า PM₁₀ ในภาคเหนือ ตั้งแต่วันที่ 1 มกราคม - 31 มีนาคม 3103



๑ สถานการณ์ปริมาณน้ำเก็บกักในอ่างเก็บน้ำที่สำคัญ

	ความจุของอ่างที่ รนก. ² (ล้าน ลบ.ม.)	ปริมาณน้ำในอ่างฯ (%)				ปริมาณน้ำไหลลงอ่างฯ (ล้าน m ³) 30 มี.ค.	ปริมาณน้ำไหลลงอ่างฯสะสม ³ (ล้าน m ³)	ระดับน้ำ
		27 มี.ค.	28 มี.ค.	29 มี.ค.	30 มี.ค.			
ภาคเหนือ						3.69	598.89	
- ภูมิพล(ตาก)	13,462	45	45	45	45	0.00	116.67	ต่ำกว่า 50%
- สิริกิติ์(อุตรดิตถ์)	9,510	56	56	56	56	1.58	329.22	-
- แม่จัด(เชียงใหม่)	265	49	48	47	47	0.00	6.13	ต่ำกว่า 50%
- แม่กวาง(เชียงใหม่)	263	24	23	23	22	0.00	16.40	ต่ำกว่า 30%
- กิวลม(ลำปาง)	106	53	56	58	59	2.07	78.19	-
- กิวคอบมา(ลำปาง)	170	79	77	76	74	0.04	16.77	-
- แควน้อย(พิษณุโลก)	939	46	45	44	43	0.00	35.51	ต่ำกว่า 50%
ภาคตะวันออกเฉียงเหนือ						1.30	176.60	
- ห้วยหลวง(อุดรธานี)	135	51	50	50	50	0.00	1.35	-
- น้ำอูน(สกลนคร)	520	38	38	37	37	0.00	3.30	ต่ำกว่า 40%
- น้ำพุง(สกลนคร)	166	45	34	34	34	0.07	5.12	ต่ำกว่า 40%
- จุฬารัตน์(ชัยภูมิ)	164	56	49	49	49	0.02	6.40	ต่ำกว่า 50%
- อุบลรัตน์(ขอนแก่น)	2,431	48	54	54	54	1.15	89.96	-
- ลำปาว(กาฬสินธุ์)	1,980	24	34	33	33	0.00	50.64	ต่ำกว่า 40%
- ลำตะคอง(นครราชสีมา)	314	55	27	27	27	0.00	5.71	ต่ำกว่า 30%
- ลำพระเพลิง(นครราชสีมา)	110	78	43	43	43	0.01	5.27	ต่ำกว่า 50%
- มูลบन(นครราชสีมา)	141	45	42	42	42	0.00	2.97	ต่ำกว่า 50%

รณก. = ระดับน้ำเก็บกัก,ที่มา: กรมชลประทาน

ปริมาณน้ำไหลลงอ่างสะสมตั้งแต่วันที่ 1 มกราคม 2560 ถึงปัจจุบัน

	ความจุของ อ่างที่ รนก. ² (ล้าน ลบ.ม.)	ปริมาณน้ำในอ่างฯ (%)				ปริมาณน้ำ ไหลลงอ่างฯ (ล้าน m ³)	ปริมาณน้ำ ไหลลงอ่างฯ สะสม ³ (ล้าน m ³)	ระดับน้ำ
		27 มี.ค.	28 มี.ค.	29 มี.ค.	30 มี.ค.	30 มี.ค.		
- ลำแพะ(นครราชสีมา)	275		33	33	33	0.00	4.05	ต่ำกว่า 40%
- ลำนางรอง(บุรีรัมย์)	121	50	47	47	46	0.00	1.83	ต่ำกว่า 50%
- ลำปลายมาศ(นครราชสีมา)	98	38	50	50	50	0.05	-	-
ภาคกลาง		34				8.77	492.06	
- ป่าสักฯ(ลพบุรี)	960	49	41	41	40	2.40	144.55	ต่ำกว่า 50%
- ทับเสลา(อุทัยธานี)	160	54	53	53	53	0.00	1.31	-
- กระเสียว(สุพรรณบุรี)	240	34	74	74	74	0.14	12.07	-
- ศรีนครินทร์(กาญจนบุรี)	17,745	28	73	73	73	0.00	224.72	-
- วชิราลงกรณ์(กาญจนบุรี)	8,860	43	53	53	53	6.23	109.41	-
ภาคตะวันออก		43				2.96	38.60	
- ขุนด่านฯ(นครนายก)	224	33	44	44	44	0.00	0.62	ต่ำกว่า 50%
- คลองสิียด(ฉะเชิงเทรา)	420	47	28	28	28	0.00	3.97	ต่ำกว่า 30%
- บางพระ(ชลบุรี)	117	54	64	64	64	1.00	8.71	-
- หนองปลาไหล(ระยอง)	164		56	56	56	0.55	18.02	-
- ประแสร์(ระยอง)	248	42	42	42	42	0.85	7.28	ต่ำกว่า 50%
- พระปรัง(สระแก้ว)	97	53	39	39	39	0.00	-	ต่ำกว่า 40%
- ดอกกราย(ระยอง)	71	74	62	62	62	0.56	-	-
- คลองพระพุทธ(จันทบุรี)	70	73	81	81	79	0.00	-	-
ภาคใต้		53				11.99	950.84	
- แก่งกระเจาน(เพชรบุรี)	710		45	45	45	1.11	60.77	ต่ำกว่า 50%
- ปราณบุรี(ประจวบคีรีขันธ์)	347	45	48	48	48	0.22	65.08	ต่ำกว่า 50%
- รัชชประภา(สุราษฎร์ธานี)	5,639	28	84	83	83	6.06	285.01	-
- บางยาง(ยะลา)	1,454	64	71	71	71	4.60	539.98	-

รณก. = ระดับน้ำเก็บกัก ที่มา: กรมชลประทาน

ปริมาณน้ำไหลลงอ่างสะสมตั้งแต่วันที่ 1 มกราคม 2560 ถึงปัจจุบัน

การพยากรณ์อากาศและสภาพอากาศประจำวัน

๑ ลักษณะอากาศทั่วไปและการพยากรณ์อากาศ ประจำวันที่ 31 มีนาคม 2560 (เวลา 06.00 น.)

ลักษณะอากาศทั่วไป	
<p>พยากรณ์อากาศ 24 ชั่วโมงข้างหน้า บริเวณภาคเหนือ และภาคกลางตอนบนมีอากาศร้อนในตอนกลางวัน ส่วนภาคตะวันออกเฉียงเหนือ และภาคตะวันออก จะมีพายุฝนฟ้าคะนองเกิดขึ้นได้ในระยะนี้ ส่วนภาคใต้ตอนล่างมีฝนลดลง</p> <p>ลักษณะสำคัญทางอุตุนิยมวิทยา บริเวณความกดอากาศสูงอีกระลอกหนึ่งจากประเทศจีนแผ่ปกคลุมประเทศไทยตอนใต้แล้วคาดว่าปกคลุมภาคตะวันออกเฉียงเหนือของประเทศไทยและทะเลจีนใต้ในวันนี้ (31 มีนาคม) ประกอบกับลมใต้และลมตะวันออกเฉียงใต้ที่พัดปกคลุมประเทศไทยตอนบน ทำให้ประเทศไทยตอนบนมีพายุฝนฟ้าคะนองและมีลมกระโชกแรงบางแห่งเกิดขึ้นได้หลายพื้นที่ในบริเวณภาคตะวันออกเฉียงเหนือ และภาคตะวันออก สำหรับภาคใต้และอ่าวไทยมีลมตะวันออกเฉียงใต้กำลังอ่อนลง ทำให้ภาคใต้มีฝนตกลดลง</p>	
การพยากรณ์อากาศรายภาค	
ภาคเหนือ	มีเมฆบางส่วน กับมีอากาศร้อนในตอนกลางวัน โดยมีฝนฟ้าคะนอง ร้อยละ 10 ของพื้นที่ ส่วนมากบริเวณจังหวัดตาก กำแพงเพชร และน่าน อุณหภูมิต่ำสุด 20-27 องศาเซลเซียส อุณหภูมิสูงสุด 36-39 องศาเซลเซียส ลมตะวันออกเฉียงใต้ ความเร็ว 10-25 กม./ชม.
ภาคกลาง	มีเมฆบางส่วน กับมีอากาศร้อนในตอนกลางวัน โดยมีฝนฟ้าคะนอง ร้อยละ 10 ของพื้นที่ ส่วนมากบริเวณจังหวัดกาญจนบุรี และราชบุรี อุณหภูมิต่ำสุด 24-26 องศาเซลเซียส อุณหภูมิสูงสุด 35-38 องศาเซลเซียส ลมตะวันออกเฉียงใต้ ความเร็ว 10-30 กม./ชม.
ภาคตะวันออกเฉียงเหนือ	มีเมฆบางส่วน กับมีอากาศร้อนในตอนกลางวัน โดยมีฝนพายุฝนฟ้าคะนอง ร้อยละ 30 ของพื้นที่ ส่วนมากบริเวณจังหวัดอุดรธานี หนองคาย บึงกาฬ นครราชสีมา บุรีรัมย์ สุรินทร์ ศรีสะเกษ และอุบลราชธานี อุณหภูมิต่ำสุด 22-24 องศาเซลเซียส อุณหภูมิสูงสุด 34-36 องศาเซลเซียส ลมตะวันออกเฉียงใต้ ความเร็ว 10-25 กม./ชม.
ภาคตะวันออก	มีเมฆเป็นส่วนมาก โดยมีพายุฝนฟ้าคะนอง ร้อยละ 40 ของพื้นที่ บริเวณจังหวัดชลบุรี ระยอง จันทบุรี และตราด อุณหภูมิต่ำสุด 23-25

	องศาเซลเซียส อุณหภูมิสูงสุด 30-35 องศาเซลเซียส ลมตะวันออกเฉียงใต้ ความเร็ว 10-30 กม./ชม. ทะเลมีคลื่นต่ำกว่า 1 เมตร
ภาคใต้ฝั่งตะวันออก	มีเมฆมาก กับมีฝนฟ้าคะนอง ร้อยละ 40 ของพื้นที่ ส่วนมากบริเวณจังหวัดสุราษฎร์ธานี นครศรีธรรมราช พัทลุง และสงขลา อุณหภูมิต่ำสุด 21-25 องศาเซลเซียส อุณหภูมิสูงสุด 30-33 องศาเซลเซียส ตั้งแต่จังหวัดชุมพรขึ้นมา : ลมตะวันออกเฉียงใต้ ความเร็ว 15-30 กม/ชม. ทะเลมีคลื่นสูงประมาณ 1 เมตร ตั้งแต่จังหวัดสุราษฎร์ธานีลงไป : ลมตะวันออกเฉียงใต้ ความเร็ว 15-35 กม/ชม. ทะเลมีคลื่นสูง 1-2 เมตร บริเวณที่มีฝนฟ้าคะนองคลื่นสูงประมาณ 2 เมตร
ภาคใต้ฝั่งตะวันตก	มีเมฆมาก กับมีฝนฟ้าคะนอง ร้อยละ 40 ของพื้นที่ ส่วนมากบริเวณจังหวัดกระบี่ ตรัง และสตูล อุณหภูมิต่ำสุด 22-24 องศาเซลเซียส อุณหภูมิสูงสุด 31-33 องศาเซลเซียส ลมตะวันออกเฉียงใต้ ความเร็ว 15-30 กม/ชม. ทะเลมีคลื่นสูงประมาณ 1 เมตร

ที่มา: กรมอุตุนิยมวิทยา

๑ ข้อมูลความชื้นจากการตรวจอากาศชั้นบน (Sounding) ระยะเวลาสูง 5,000 - 10,000 ฟุต

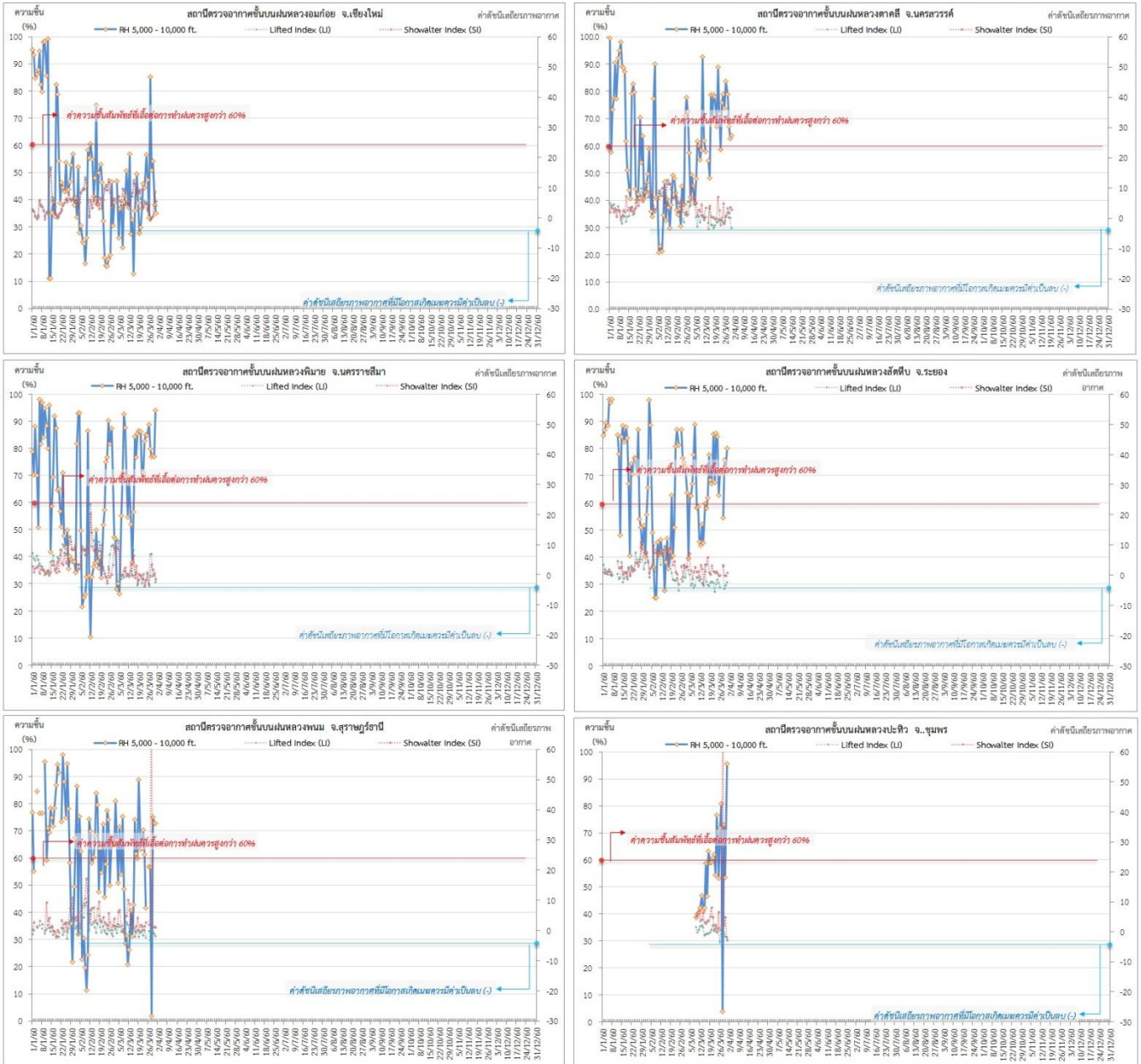
ภาค	สถานีตรวจอากาศ	ความชื้นสัมพัทธ์ (%)					เสถียรภาพอากาศ
		27 มี.ค.	28 มี.ค.	29 มี.ค.	30 มี.ค.	31 มี.ค.	
ภาคเหนือ	สถานีเรดาร์ฝนหลวงอมก๋อย	85.3	50.8	54.1	38.2	34.9	เสถียรภาพ
ภาคกลาง	สถานีเรดาร์ฝนหลวงตาคี	83.6	79.0	67.0	62.5	63.9	เสถียรภาพ
ภาคตะวันออกเฉียงเหนือ	สถานีเรดาร์ฝนหลวงพิมาย	79.8	76.9	77.3	77.0	93.9	ไม่เสถียรภาพ
ภาคตะวันออก	สถานีเรดาร์ฝนหลวงสัตหีบ	-	54.5	75.8	73.0	80.0	เสถียรภาพ
ภาคใต้	สถานีเรดาร์ฝนหลวงพนม	56.5	1.9	75.1	73.0	72.8	เสถียรภาพ
	สถานีตรวจอากาศเคลื่อนที่ประทีว	80.9	3.8	73.0	53.4	95.6	ไม่เสถียรภาพ

หมายเหตุ : สภาพอากาศมีเสถียรภาพ(Stable) หมายถึงสภาพอากาศที่มีโอกาสน้อยหรือไม่มีโอกาสในการเกิดเมฆในแนวตั้งเพื่อพัฒนาตัวกลายเป็นกลุ่มฝน

สภาพอากาศไม่มีเสถียรภาพ(Unstable) หมายถึงสภาพอากาศที่มีโอกาสเกิดเมฆในแนวตั้งและพัฒนาตัวเป็นกลุ่มฝนได้

๐ กราฟแสดงแนวโน้มความชื้นอากาศชั้นบนและดัชนีเสถียรภาพอากาศ (ระหว่างวันที่ 1 มกราคม – 31 มีนาคม 3103)

กราฟแสดงผลตรวจอากาศชั้นบน (ระยะ 5,000 - 10,000 ฟุต) ตั้งแต่วันที่ 1 มกราคม 2560 - ปัจจุบัน



หมายเหตุ

- ระยะความสูง 5,000-10,000 ฟุต เป็นระดับเพดานบินในการปฏิบัติการพลวง (ระดับฐานเมฆ)
- ความชื้นสัมพัทธ์ที่เอื้อต่อการปฏิบัติการพลวงควรมีค่าสูงกว่าร้อยละ 60 ขึ้นไป
- ดัชนีเสถียรภาพชั้นอากาศที่มีโอกาสเกิดเมฆควรมีค่าเป็นลบ (-)
- LI: Lifted Index คือดัชนีเสถียรภาพชั้นอากาศระดับต่ำ
- SI: Showalter Index คือดัชนีเสถียรภาพชั้นอากาศระดับกลาง

การปฏิบัติการฝนหลวงประจำวัน

๑ สรุปผลปฏิบัติการฝนหลวงประจำวันวันที่ 30 มีนาคม 2560

ภาค/หน่วยฯ	หน่วยปฏิบัติการ (หน่วย)	เครื่องบิน ผล./ทอ. (ลำ)	จำนวนเที่ยวบิน (เที่ยว)	จำนวนชั่วโมงบิน (ชั่วโมง)	ปริมาณการใช้น้ำฝนหลวง (ตัน/นัด)	จังหวัดที่มีการรายงานฝนตก (จำนวนจังหวัด/อ่างเก็บน้ำเป้าหมาย)
เหนือ	2	5/-	3	7:00	2.00/29	3/-
- เชียงใหม่	1	2/-	0	0:00	0.0	ไม่ปฏิบัติการฝนหลวง เนื่องจาก ความชื้นสัมพัทธ์มีค่าต่ำกว่าเกณฑ์ มีเมฆคิวมูลัสก่อตัวเล็กน้อย แต่ลักษณะทรงตัวและสลายตัวลดลง
- พิษณุโลก	1	3/-	3	7:00	2.0/29	มีฝนตกเล็กน้อย-ปานกลาง บริเวณพื้นที่ จ.พิษณุโลก(นครไทย) จ.ชัยภูมิ (ด่านซ้าย) จ.เพชรบูรณ์(เขาค้อ หล่มสัก)
กลาง	2	5/-	3	3:00	2.10	2/1
- นครสวรรค์	1	2/-	0	0	0	ไม่ปฏิบัติการฝนหลวง เนื่องจาก หลีกเลี้ยงพื้นที่เก็บเกี่ยว บริเวณจังหวัดอุทัยธานี
- ลพบุรี	1	3/-	3	3:00	2.1	มีฝนตกเล็กน้อย-ปานกลาง บริเวณพื้นที่ จ.สระบุรี(แก่งคอย มวกเหล็ก วังม่วง) จ.นครราชสีมา(ปากช่อง สีคิ้ว) และพื้นที่ลุ่มรับน้ำเขื่อนลำตะคอง จ.นครราชสีมา
ตะวันออกเฉียงเหนือ	2	2/3	0	0	0	-/-
- บุรีรัมย์	1	2/-	0	0	0	ไม่ปฏิบัติการฝนหลวง เนื่องจาก เมฆในพื้นที่เป้าหมายก่อตัวเล็กน้อยและสลายตัวเร็ว
- อุตรดิตถ์	1	-/3	0	0	0	ไม่ปฏิบัติการฝนหลวง เนื่องจาก ช่วงเช้ามีเมฆก่อตัวค่อนข้างน้อย ช่วงบ่ายเก็บอุปกรณ์เตรียมเคลื่อนย้าย
ตะวันออก	1	3/-	6	8:00	4.20	4/2
- จันทบุรี	1	3/-	6	8:00	4.20	มีฝนตกเล็กน้อย-ปานกลาง ในพื้นที่ จ.ฉะเชิงเทรา (ท่าตะเกียบ) จ.ชลบุรี (บ่อทอง) จ.ระยอง (เขาชะเมา) จ.จันทบุรี (แก่งหางแมว) และพื้นที่ลุ่มรับน้ำอ่างเก็บน้ำคลองสิียด และอ่างเก็บน้ำประแสร์
ใต้	2	4/-	7	10:50	6.20	2/2
- หัวหิน	1	3/-	6	8:15	4.2	มีฝนตกปานกลางถึงหนัก บริเวณพื้นที่การเกษตร จ.ราชบุรี(ปากท่อ บ้านคา) และพื้นที่ลุ่มรับน้ำเขื่อนแก่งกระจาน
- หาดใหญ่	1	1/-	1	2:35	2.00	มีฝนตกเล็กน้อย-ปานกลาง ในบริเวณพื้นที่ จ.ยะลา (ธารโต เบตง) และพื้นที่ลุ่มรับน้ำเขื่อนบางลาง
รวม	9	19/3	19	28:50	14.50	11/5

๑ สรุปผลรวมปฏิบัติการตั้งแต่เริ่มตั้งหน่วยปฏิบัติการฝนหลวง (3 มีนาคม - 30 มีนาคม 2560)

ตั้งแต่เริ่มตั้งหน่วยปฏิบัติการฝนหลวง เมื่อวันที่ 3 มีนาคม - 30 มีนาคม 2560 มีการขึ้นปฏิบัติการฝนหลวง จำนวน 24 วัน มีวันฝนตกจากการปฏิบัติการฝนหลวงคิดเป็นร้อยละ 97.2 ขึ้นปฏิบัติงานจำนวน 427 เที่ยวบิน (638:10 ชั่วโมงบิน) ปริมาณการใช้สารฝนหลวง 352.70 ตัน พลุซิลเวอร์ไอโอไดต์ จำนวน 444 นัด จังหวัดที่มีรายงานฝนตกรวม 44 จังหวัด และทำให้มีปริมาณน้ำไหลเข้าอ่างสะสมรวม 71.61 ล้าน ลบ.ม.

ภาค - ศูนย์/หน่วยปฏิบัติการฯ	ขึ้นบิน (วัน)	ฝนตก (วัน)	จำนวน เที่ยวบิน (เที่ยว)	จำนวน ชั่วโมงบิน (ชั่วโมง)	ปริมาณ สารฝนหลวง (ตัน/นัด)	จังหวัดที่มีรายงานฝนตก (ทั้งการสังเกตด้วยสายตา/การ ตรวจวัดด้วยเรดาร์ และเครื่องวัด น้ำฝนอัตโนมัติ)	ปริมาณน้ำไหลลง อ่างเก็บน้ำสะสม (ล้าน ลบ.ม.)
เหนือ	12	12	63	119:10	54.00/444	13 จังหวัด	4.99
- เชียงใหม่ (เปิดหน่วยฯ 3 มี.ค. 60 เป็นต้นไป)	8	6	28	49:15	30.0	บริเวณที่มีฝนตก ได้แก่ จ. เชียงใหม่ จ.แพร่ จ.น่าน จ. ลำปาง จ.สุโขทัย (5 จังหวัด)	สิริกิติ์ 4.99
- พิษณุโลก (เปิดหน่วยฯ 3 มี.ค. 60 เป็นต้นไป)	11	11	35	69:55	24.0/444	บริเวณที่มีฝนตก ได้แก่ จ.กำแพงเพชร จ. เชียงใหม่ จ.ตาก จ.พิจิตร จ.น่าน จ.พิษณุโลก จ.เพชรบูรณ์ จ.แพร่ จ.ลำพูน จ.สุโขทัย จ.หนองบัวลำภู จ.ลำปาง จ.นครสวรรค์ จ.ชัยภูมิ จ.เลย (15 จังหวัด)	
กลาง	20	20	105	144:25	82.80	7 จังหวัด	24.04
- นครสวรรค์ (เปิดหน่วยฯ 3 มี.ค. 60 เป็นต้นไป)	13	13	33	50:25	33.0	บริเวณที่มีฝนตก ได้แก่ จ.ชัยนาท จ.นครสวรรค์ จ.ลพบุรี จ.สิงห์บุรี จ.เพชรบูรณ์(ตอนล่าง) จ.พิจิตร จ.อุทัยธานี จ.กาญจนบุรี (8 จังหวัด)	ป่าสักฯ 23.4 ศรีนครินทร์ 0.64
- ลพบุรี (เปิดหน่วยฯ 3 มี.ค. 60 เป็นต้นไป)	17	17	72	94:00	49.8	บริเวณที่มีฝนตก ได้แก่ จ.ลพบุรี จ.สระบุรี จ.นครราชสีมา (3 จังหวัด)	
ตะวันออกเฉียงเหนือ	20	20	63	95:15	63.00	12 จังหวัด	1.12
- อุดรธานี (เปิดหน่วยฯ 15 มี.ค. 60 เป็นต้นไป)	6	6	16	16:30	16.0	บริเวณที่มีฝนตก ได้แก่ จ.ขอนแก่น จ.เลย จ.หนองคาย จ.หนองบัวลำภู จ.อุดรธานี (5 จังหวัด)	ลำตะคอง 0.20 ลำพระเพลิง 0.59 มูลบน 0.15 ลำแซะ 0.03
- บุรีรัมย์ (เปิดหน่วยฯ 3 มี.ค. 60 เป็นต้นไป)	19	19	47	78:45	47.0	บริเวณที่มีฝนตก ได้แก่ จ.นครราชสีมา จ.บุรีรัมย์ จ.มหาสารคาม จ.ยโสธร จ.ร้อยเอ็ด จ.ศรีสะเกษ จ.สุรินทร์ (7 จังหวัด)	ลำนางรอง 0.02 ลำปลายมาศ 0.129
ตะวันออก	19	19	93	127:45	65.60	7 จังหวัด	2.76
- จันทบุรี (เปิดหน่วยฯ 3 มี.ค. 60 เป็นต้นไป)	19	19	93	127:45	65.6	บริเวณที่มีฝนตก ได้แก่ จ.จันทบุรี จ.ฉะเชิงเทรา จ.ชลบุรี จ.ปราจีนบุรี จ.ระยอง จ.สระแก้ว จ.ตราด (7 จังหวัด)	คลองสิียด 0.50 หนองปลาไหล 1.29 ประแสร์ 0.85 ดอกกราย 0.118

ภาค - ศูนย์/หน่วยปฏิบัติการฯ	ขึ้นบิน (วัน)	ฝนตก (วัน)	จำนวน เที่ยวบิน (เที่ยว)	จำนวน ชั่วโมงบิน (ชั่วโมง)	ปริมาณ สารฝนหลวง (ตัน/นัด)	จังหวัดที่มีรายงานฝนตก (ทั้งการสังเกตด้วยสายตา/การ ตรวจวัดด้วยเรดาร์ และเครื่องวัด น้ำฝนอัตโนมัติ)	ปริมาณน้ำไหลลง อ่างเก็บน้ำสะสม (ล้าน ลบ.ม.)
ใต้	23	23	103	151:35	87.30	5 จังหวัด	38.7
- หัวหิน (เปิดหน่วยฯ 3 มี.ค. 60 เป็นต้นไป)	21	21	91	127:45	63.3	บริเวณที่มีฝนตก ได้แก่ จ.ประจวบคีรีขันธ์ จ.เพชรบุรี จ.ราชบุรี (3 จังหวัด)	แก่งกระจาน 10.17 ปราณบุรี 0.69 บางยาง 27.84
- สงขลา (เปิดหน่วยฯ 3 มี.ค. 60 เป็นต้นไป)	12	12	12	23:50	24.00	บริเวณที่มีฝนตก ได้แก่ จ.พัทลุง จ.ยะลา (2 จังหวัด)	

กลุ่มวิชาการปฏิบัติการฝนหลวง กองปฏิบัติการฝนหลวง กรมฝนหลวงและการบินเกษตร